

Врз основа на член 16 став 3 од Законот за рибарство и аквакултура (Службен весник на Република Македонија“ број 07/08, 67/10, 47/11, 53/11, 95/12, 164/13, 116/14,154/15 и 193/15), министерот за земјоделство, шумарство и водостопанство донесе

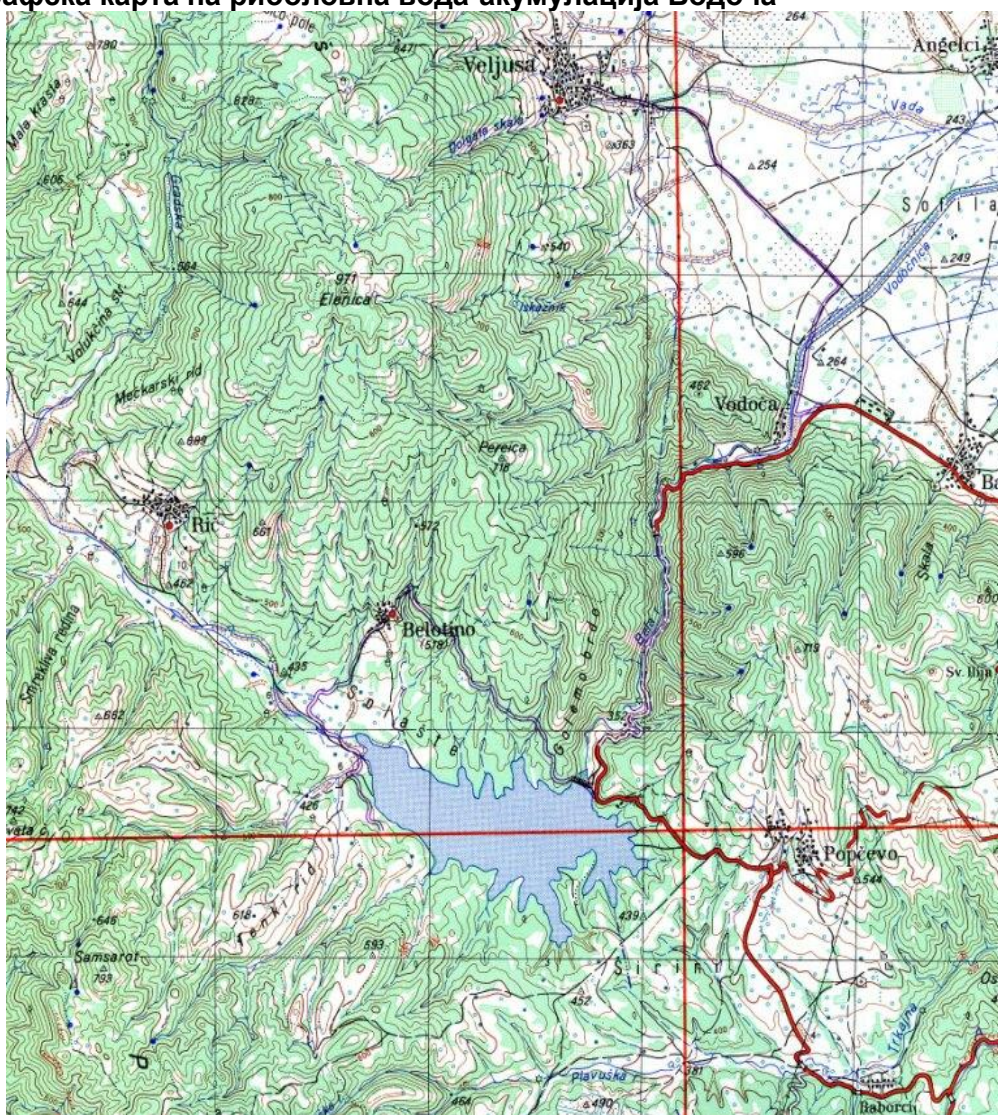
## **РИБОЛОВНА ОСНОВА ЗА РИБОЛОВНА ВОДА “АКУМУЛАЦИЈА ВОДОЧА“ ЗА ПЕРИОД 2017– 2023**

### **1. ПОДАТОЦИ ЗА РИБОЛОВНАТА ВОДА**

#### **1.1. Детален попис на сите риболовни води со нивните имиња**

Акумулацијата “Водоча” се наоѓа во сливот на реката Водоча, 4.5 km спротивводно од селото Водоча и 14 km западно од Струмица. Градена е во периодот од 1962 - 1965 год., а со користењето на водата за наводнување е започнато во 1966 год. До 1978 година била користена за водоснабдување на градот Струмица. Наменета е за наводнување на дел од Струмичкото поле со површина од 3100 ha и како резерва за водоснабдување на градот Струмица. За наводнување се користи доведен тунел за наводнување, со проток од  $2.20 \text{ m}^3 \cdot \text{sek}^{-1}$ .

#### **1.2. Географска карта на риболовна вода-акумулација Водоча**



Слика 1. Географска карта на која е претставена акумулацијата Водоча

### **2. ХИДРОГРАФСКИ И КЛИМАТСКИ КАРАКТЕРИСТИКИ**

#### **2.1. Должина, ширина и површина за сите протечни води**

Водочница - е единствена поголема десна притока на р. Струмица. Извира од планината Смрдеш на надморска височина од 660 m, а во Струмица се влива источно од с. Зубово на ката од 205 m. Долга е 37,2 км, зафаќа сливна површина од 374 км<sup>2</sup> и има релативен пад од 12,2‰. Во горниот тек се нарекува Бела Река, а низводно од с. Водоча се нарекува според името на ова село. Од почетокот тече во правец запад-исток, потоа помеѓу селата Попчево и Водоча тече кон север, за да после с. Водоча повторно тече кон исток. На реката Водочница кај с. Попчево во 1966 година е изградена вештачката акумулација-езерото Водоча. Реката Водочница има една поголема притока, тоа е реката Тркајна.

## 2.2. Длабочина и површина за сите стоечки води

Максимална ката на акумулацијата е на 405.0 м.н.в. со вкупен волумен од 27 милиони m<sup>3</sup> вода и корисен волумен на акумулацијата од 26 милиони m<sup>3</sup> вода. Акумулацијата опфаќа површина од 190 ha. со максимална длабочина од 42 m.

## 2.3. Основни климатски карактеристики на географското подрачје

Подрачјето каде што е сместена акумулацијата Водоча, е под влијание на субмедитеранска клима од Егејското Море со поголемо или помало вкрстосување со континентална клима, со долги топли лета и високи среднодневни температури, намалено годишно количество на врнежи, засилена аридност, менлив плувиометриски режим и намалена зимска температура.

Просечната годишна температура на воздухот е 13.1°C, со највисоки просечни месечни температури во јули од 23.9°C и најниски просечни месечни температури во јануари од 1.7°C. Просечно, годишно, водениот талог за ова подрачје изнесува 604 mm. со максимум во есен и во пролет (април-мај), додека долготрајните суши (над еден месец) се ретка појава (2%).

## 3. ОСНОВНИ ФИЗИЧКО – ХЕМИСКИ КАРАКТЕРИСТИКИ

### 3.1. Боја, мирис, температура, провидност, киселост, електрична спроводливост, содржина на хлор, заситеност со кислород, вкупен јаглерод диоксид, нитрати, амоњак, фосфати, силикати

Вредностите за основните физичко-хемиски и биолошки карактеристики во акумулацијата “Водоча”, се претставени од најрепрезентативни локалитети кои беа проценети како места, најизложени на нутриентно оптоварување и во период, во кој максимално можат да се почувствуваат ефектите од тоа оптоварување. Ова е од особена важност за проценување на капацитетот на дадената риболовна вода по однос на продуктивноста на ихтиомасата, како и за оценување на можноста за опстојување на одделни видови риби. Аналогно на тоа се определени соодветните мерки за заштита на рибниот фонд, како и мерките за порибување.

**Табела 1. Основни физичко-хемиски карактеристики на акумулацијата Водоча**

Параметар	Единици	Интегрирани вредности
Боја		нема забележителна боја
Мирис		нема
Температура	°C	26,4
Провидност (просирност)	m	2,5
Киселост (pH)		7,78
Електрична спроводливост	µS/cm	302
Содржина на хлор	µg/l	/
Заситеност со кислород	%	73,23
Растворен кислород	mg/l	6,46
Вкупен јаглерод диоксид	mg/l	3,17
Нитрати	µg/l	18,23
Амоњак	µg/l	12,31
Фосфати	µg/l	25,18
Силикати	µg/l	/

Физичко-хемиските карактеристики на водата од акумулацијата Водоча претставени во табелата, согласно Уредбата за класификација на водите, укажуваат на вода од IV класа, силно еутрофична.

#### 4. ОСНОВНИ БИОЛОШКИ КАРАКТЕРИСТИКИ

##### 4.1. Состав структура и застапеност на поедини видови макрофити, како и процент на покриеност на истражуваната маса

Во оваа акумулација макрофитската вегетација е ретко застапена и е претставена со субмерзни (потопени) видови кои се среќаваат во вид на мешовити популации во кои доминира *Ceratophyllum demersum* L.

**Табела 2. Преглед на евидентираниите макрофитски видови во Водоча и нивната сапробиолошка припадност**

Р.број	В И Д	Сапробност Ottendorfer
1	<i>Myriophyllum spicatum</i> L.	II
2	<i>Ceratophyllum submersum</i> L.	
3	<i>Ceratophyllum demersum</i> L.	II

Сапробиолошката припадност на евидентираниите макрофитски видови (според Hofrat – Ottendorfer, 1983) укажува дека во оваа акумулација доминираат макрофитски видови кои се индикатори за води од втора категорија.

##### 4.2. Доминантен вид и биомаса на фитопланктон и зоопланктон

Според вредностите на хлорофилот а, биомасата на фитопланктонот и примарната продукција, акумулацијата “Водоча” се наоѓа во олиготрофна состојба.

**Табела 3. Трофички статус на акумулацијата Водоча**

	Хлорофил а ( $\mu\text{g l}^{-1}$ )	Фитопланктонска биомаса ( $\mu\text{g l}^{-1}$ )	Примарна продукција ( $\text{g C m}^{-2} \text{ god}$ )	Трофичка категорија според класификацијата на Nürnberg (1996)
0-25 м	1,57	101,26	69,70	олиготрофна

Во акумулацијата Водоча во зоопланктонот доминираат претставниците од Rotifera со 51% и Cladocera кои учествуваат со 43%, а копеподите учествуваат со 6%. Од кладоцерите со поголема бројност се видовите *Ceriodaphnia quadrangular* и *Diaphanosoma brachium*.

Сапробниот индекс е показател на олиго- $\beta$ -мезосапробност.

**Табела 4. Биомаса на зоопланктон**

Биомаса на зоопланктон $\text{g x m}^{-3}$ (грами на метар кубен)			
Rotifera	Cladocera	Copepoda	Вкупно
0,007	0,15	0,02	0,177

##### 4.3. Биомаса, состав и застапеност на поедини видови на макрозообентос

Бентосната заедница на акумулацијата Водоча ја населуваат космополитски видови, типични жители на стоечките води (акумулации, природни езера). Во бентоценозата на акумулацијата доминираат ларви на Chironomidae, како и  $\beta$ -мезосапробната *Caenis macrura* и  $\alpha$ -мезосапробниот *Cloeon dipterum* (Ephemeroptera). Во песокливото дно на литоралот не се среќава високо еутрофниот *Chironomus plumosus*. Водните молци со  $\beta$ -мезосапробниот *Mystacides longicornis* и  $\alpha$ -мезосапробниот *Ecnomus tenellus*, како и акватичните црви, како што е полисапробниот *Limnodrilus hoffmeisteri* се јавуваат со умерено учество во заедницата. Овој тип на заедница е карактеристична за акумулации со умерено ниво на продуктивност.

##### 4.4. Останати поважни видови риби

Во акумулацијата се среќаваат, жаби, водни желки и водни змии кои немаат особено значење за риболовот.

## 5. ВИДОВИ И КОЛИЧИНИ НА РИБИТЕ - ИХТИОМАСА

5.1. Квалитативно - квантитативен состав на ихтиопопулацијата со застапеност на поедини видови во проценти односно масен удел на поединечен вид во вкупната ихтиомаса

Во водите на акумулацијата се регистрирани вкупно 11 видови риби од 5 фамилии.

Табела 5. Квалитативен состав на рибната населба со латинско име по Kottelat и Freyhof (2007), синоними и други латински имиња под кои дадениот вид може да се сретне во научна литература и народно име.

Фамилија, вид по Kottelat и Freyhof (2007)	Латински синоними	Народно име
<b>CYPRINIDAE</b>		
<i>Alburnus sp.</i>	<i>Alburnus alburnus</i>	белвица, плашка
<i>Barbus barbus</i> (Linnaeus 1758)	<i>Barbus barbus</i>	бела крена
<i>Carassius gibelio</i> (Bloch, 1782)	<i>Carassius gibelio</i>	сребрен карас
<i>Cyprinus carpio</i> (Linnaeus 1758)	<i>Cyprinus carpio</i>	крап
<i>Rutilus rutilus</i> (Linnaeus, 1858)	<i>Rutilus rutilus</i>	црвеноперка
<i>Squalius vardarensis</i> (Karaman, 1928)	<i>Leuciscus cephalus</i>	клен
<i>Tinca tinca</i> (Linnaeus, 1758)	<i>Tinca tinca</i>	лињак
<b>SILURIDAE</b>		
<i>Silurus glanis</i> (Linnaeus, 1758)	<i>Silurus glanis</i>	сом
<b>CENTRARHIDAE</b>		
<i>Lepomis gibbosus</i> (Linnaeus, 1758)	<i>Lepomis gibbosus</i>	сончаница
<b>AMEIURIDAE</b>		
<i>Ameiurus nebulosus</i> (Leseur, 1819)	<i>Ameiurus nebulosus</i>	америчко сомче
<b>PERCIDAE</b>		
<i>Perca fluviatilis</i> (Linnaeus, 1758)	<i>Perca fluviatilis</i>	костреш, перкија

Во текстот се дадени описот, распространетоста, основните биолошки карактеристики и значењето на сите видови риби кои ги населуваат водите за кои се однесува риболовната основа.

### *Alburnus sp.* – Белвица (плашица, плашка, нивичка, белвиче)



#### Опис и распространетост

Белвицата, или плашицата во минатото беше дефинирана како *Alburnus alburnus* и опишана како риба со широко распространување во Европа. Според новите истражувања, некогаш опишаните подвидови на видот *A. alburnus* сега се издигнати на ниво на посебни видови така да денес за водите во Македонија разликуваме повеќе видови на плашица и тоа: *Alburnus belvica* – преспанска белвица, *Alburnus macedonicus* – дојранска плашица, *Alburnus scoranza* – карактеристична за Охридско и Скадарско Езеро и *Alburnus*

*thessalicus* – тесалиска плашица, карактеристична за водата на Егејскиот слив (Грција, Македонија и Бугарија). Согласно ова, плашицата која живее во водите на Вардарскиот слив е дефинирана како *S. thessalicus*. Разликувањето и дефинирањето на видовата припадност на вака опишаните видови е сложен процес и бара искуство и пракса. Од аспект на рекреативен и стопански риболов доволно е да се познава припадноста на родот, без при тоа да се навлегува до одредување на специфичниот вид. И описот кој е подолу даден е општ и не навлегува во спецификите на определениот вид.

Телото е издолжено, страинчно сплеснато, покриено со луспи кои лесно отпаѓаат. Грбот и е темно зелен до темно плав, а страните и stomакот и се сребрено бели со седефаст сјај. Устата е терминална и свртена нагоре. Окото е релативно големо.

### **Основни биолошки карактеристики**

Полово созрева во третата година од животот, на должина од 7- 8 см. Се мрести порционо во долг временски интервал, од мај до јули па и во август, во плитка вода. Плодноста на женката се движи од 3.000 до 15.000 икри. Икрата е леплива и се прицврстува за ситна песок, чакал и растителна подлога. Ембрионалниот развој е краток и трае 4 - 5 дена.

Просечната големина која ја достигнува белвицата изнесува 12 - 15 см. Максималната големина изнесува до 20 см и тежина од 50 грама.

Живее и во стагнантни олиготрофни но и еутрофни екосистеми, а и во проточни екосистеми, главно во средните и долните текови на реките. Живее во големи и помали јата и главно се задржува во горните слоеви на водата. Во реките се задржува во помирниот дел на коритото, позди некоја препрека од трева, гранки, камења и слично.

Основна храна на плашката е зоопланктонот. Исто така се храни и со инсекти што паѓаат во водата, кукли од хирономиди и со други без 'рбетници, но и со растителна храна.

### **Значење**

Во риболовните подрачја (Охридско, Преспанско, Дојранско Езеро и акумулациите во кои се изведува стопански риболов) плашицата има стопанско значење и се изловува со мрежи за на пазар. Во риболовните ревири и рекреативните зони има огромно значење како објект на рекреативен и спортски риболов. Особено е значајна за спортски риболов и претставува основна риба која се лови на спортските натпревари. Месото од белвицата е вкусно и барано на пазарот.

### **Barbus barbatus - Бела мрена (речна мрена)**



### **Опис и распространетост**

Според новите истраувања, подвидот на белата мрена *Barbus barbatus macedonicus* е издигнат на ниво на вид и денес зборуваме за посебен вид *Barbus macedonicus* - македонска мрена (бела мрена).

Телото на белата мрена е вретено-видно, слабо испупчено. Главата чини 25% до 28,5% од малата должина на телото. Опашната перка е релативно долга, а долната половина и е нешто подолга од горната. Слободниот дел од лушпите во предниот дел на страните на телото е нешто заострен. Бојата на грбот

е светло маслинестозелена до маслинестокафеава, страните на телото жолтеникаво-сребренести до сребреносиви, stomакот жолтеникаво бел или бел. Грбната и опашната перка (особено горната половина) се сивкасти и на врвовите темни, а другите перки црвенкасти, со сивкастобела основа. Кај полово зрелите мажјаци по главата има мали брунки, а по лушпите на грбот и горните делови на страните, брунките се заменети со тесни, издолжени пруги.

Белата мрена има месести усни. Долната усна е нејасно троделна, а понекогаш дводелна. Мустаќите се дебели. Предните се куси и наназад свиени и не достигнуваат до ноздрвите, а задните, се свиени наназад и достигнуваат до вертикалата на предниот раб на очите или уште подалеку.

### **Основни биолошки карактеристики**

Во водите во Македонија достигнува просечна должина од 35 до 50 сантиметри и маса од 0,5 до 1 килограм. Постигнува и значително поголеми димензии и маса. Постојат податоци и кажувања дека се условени и мрени долги повеќе од 80 см и тешки над 9 килограми. Белата мрена се храни со безрбетни животни од дното на водата, со икра, но не ретко и со риби и жаби. Обично се храни во вечерните часови или рано наутро, но не ретко

и преку цел ден. Извонредно е активна и лакома особено во летниот период кога интензивно се исхранува. Зимува во разни дупки, во еден вид зимски сон.

Се мрести во текот на цело лето почнувајќи кон крајот на април па се до крајот на јуни, а не ретко и во јули на чакалесто и каменесто дно. Икрата на мрената има дијаметар приближно 2мм.

### **Значење**

Белата мрена нема стопанско значење, но има извонредно големо значење од аспект на рекреативен и спортски риболов. Таа е извонредно атрактивен објект на риболов и предизвик за секој понапреден рекреативен риболовец. Бара познавање на посебна техника на риболов, специфичен начин на лов во брзаците во матицата на реката.

### ***Carassius gibelio* - Сребрен карас (кинеско крапче, карас, караш, бабушка)**



#### **Опис и распространетост**

Сребрениот карас има високо, странично сплескано тело, прекриено со крупни лушпи. Должината на телот е нешто повеќе од две висини. Грбот е од темно до светло сив со зелени нијанси, страните се сребрено бели, а стомачниот дел чисто бел. Поради ваквата боја на телоти и го добил името. Грбната перка е долга, а опашната перка е всечена. Ова е една од карактеристиките по кои се разликува од златниот карас (*C. carassius*) кој има скоро рамна, незасечена опашна перка. Перките се со потемни и посветли сиви преливи. Исто како и кај крапот,

првиот зрак во грбната и аналната перка е коскен, неразгранет и назабен. Нема мустаки околу устата.

Прататковината на сребрениот карас е Кина, од каде во 1948 година е пренесен во европскиот дел на тогашниот СССР (Русија). Интродукцијата е извршена намерно и промовиран е како објект за одгледување во аквакултура. Опишуван е како планктофаг и изразен фитофаг. Од истите причини од Русија се проширува во рибниците во другите земји на источна Европа, а во седумдесеттите години (се претпоставува 1963) внесен е во поранешна СФР Југославија, а нешто покасно и во Македонија. Припаѓа на групата на интродуцирани (внесени) и инвазивни видови риби. Сега е присутен во скоро сите наши води. Неговиот ареал на распространување постојано се шири, како и бројноста во реките, езерата и акумулациите. Тоа е вид кој негативно влијае врз густината на популациите на автохтоните (домородните) видови риби. Неговата инвазивност и негативно влијание врз автохтоните видови риби особено е изразено во Дојранското Езеро и Тиквешката акумулација, каде популацијата на сребрениот карас надминува 50% од вкупната популација на сите видови риби.

#### **Основни биолошки карактеристики**

Популацијата на сребрениот карас во областите кои ги освојува е претежно, до 100%, составена од женки. Така неговото размнижување е многу специфично. Се размножува со гиногенеза. За да бидат женките стимулирани да ја испуштат икрата доволно е присуството на полово зрел мажјак од друг сроден вид, кој во водата лачи полови хормони. Од вака положена икра се развиваат партеногенетски женски личинки без икрата да биде оплодена од мажјак. Ваквиот начин на размножување овозможува сребрениот карас мошне брзо да се шири и да доминира во одреден воден екосистем.

Постои мислење дека лепливата икра може да биде пренесена, со помош на птиците од еден во друг воден екосистем, каде преходно го немало па на тој начин се објаснува и неговото брзо ширење и освојувањето на нови територии каде порано го немало. Ваквата теорија е возможна, но многу е поверојатно дека се шири на друг начин. Особено влијание на неговото ширење во нови води имаат несвесните рекреативни риболовци кои на своја рака го пренесуваат од една во друга вода, од едноставна причина што е атрактивен за риболов.

Во нашите води сребрениот карас полово созрева во втората година од животот, а се срќавани и единки полово зрели и во првата година од животот. Започнува со мрест рано на пролет, а се мрести во текот на целата година. Во прататковинаа се мрести и до 6 пати годишно. Икрата ја полага претежно на водени растенија и алги, во близина на места каде се мрестат и други видови риби. Плодноста на женката изнесува и до 380.000 зрна икра на килограм маса.

Растењето на сребрениот карас е поврзано со топлината на водата во која пестојува и количеството на достапна храна. Иако во литературата е наведено дека достигнува должина и до 45 см и тежини од повеќе килограми во нашите води има релативно помали просечни димензии и маса до 1,5 кг. Има исклучоци и сведоштва за уловени примероци и над 3 кг.

Сребрениот карас живее во стоечки и бавнотечечки води, групиран во помали или поголеми јата. Добро опстојува и во води со доста мала концентрација на кислород. Карактеристично за сребрениот карас е што долго време може да остане жив надвор од вода, поготово ако температурата е пониска и целото телото е влажно. Се движи при самото дно каде ја бара храната. Во зимскиот период се групира во поголеми јата и бара засолниште во деловите каде има вегетација и помали струења на водата.

Сештојад е и се исхранува со сета достапна храна од растително или животинско потекло. Конзумира се од зоопанктон, зообентос, инсекти до различни видови растителна храна. Има бело месо со сладуњав вкус и многу ситни коски.

### **Значење**

Значаен е од аспект на рекреативен и спортски риболов. Доста е застапен во уловот на рекреативните риболовци затоа што во водите каде го има во поголеми количини лесно се лови.

### ***Cyprinus carpio* - Крап**



### **Опис и распространетост**

Телото е покриено со крупни лушпи а во основата на секоја лушпа (во предниот дел) се наоѓа по една темна точка. Бојата на телото може да варира, кај помладите единки грбот е претежно маслинесто зелена, а кај возрасните темнокафеав. Страните на телото имаат посветли нијанси на зеленожолта до златно жолта, а на стомакот жолтеникаво бела или светло жолта. Перките се сивкасто кафеени (посветло или потемно) со маслинесто зелени и кафеави преливи. Грбната перка е релативно долга, а аналната куса. Првиот зрак во грбната и

аналната перка е коскен, неразгранет и назабен. Устата е долна. Се отвара и извлекува како хармоника напред. Има два пара мустаќи на горната усна, еден покус на предниот крај и еден подолг во аглите на усната.

Прататковина на крапот е подрачето што ги опфаќа Кина, Јапонија, средна Азија и сливот на Црното Море (Дунавскиот слив). На Балканот ги населува водите на Црноморскиот, Јадранскиот и Егејскиот слив. Во Македонија ги населува трите природни езера и сите поголеми акумулации. Се среќава и во сите речни корита кои бавно течат и имаат подлабоки делови. Многу често крапот се дефинира како автохтон вид риба, дури се зборува и за посебни линии како „охридски крап“, „дојрански крап“, „преспански крап“, „тиквешки крап“ и други, меѓутоа факт е дека за водите во Република Македонија крапот е алохтон, односно интродуциран вид риба. Посебностите на крапот произлегуваат од специфичната средина во која живее, условите кои владеат во различните води и од исхраната.

### **Основни биолошки карактеристики**

Крапот ги населува стоечките и бавно течечките води, најмногу местата обраснати со вегетација. Се движи и задржува при дното. Живее во помали или поголеми јата а највозрасните единки и самостојно. Дење бавно пливаат или мируваат во подлабоките и помирните делови а ноќе излегуваат во потага по храна во поплицките и почисти делови. Зимата ја поминуваат во поголеми јата, во подлабоките и помирни места каде струењето на водата е послабо. При температура пониска од 12 °C нагло ја намалуваат исхраната а при температура под 5 °C се забива во тињата или најгустиот дел на вегетацијата и престанува да се движи и храни. Во тој период крапот преспива “зимски сон”.

Машките единки полово созрева на возраст од две до три години и дожина од 25 до 30 см. Женските популација полово созрева на возраст од три до четири години и дожина од 30 до 40 см. Во зависност од местото на живеење, крапот се мрести од април до јули. Плодноста на женката е голема од 100.000 до 200.000 икри по килограм маса што значи дека една женка со маса од над 5 килограми може да има и повеќе од еден милион икри. Икрата има дијаметар од околу 1,5 мм. леплива е, има стаклест изглед и жолтеникава боја. Икрата, женката ја положува на водени растенија во крајбрежјето на длабочина до 40 см во поплавени тревнати терени, каде водата е и најтопла. Мрестењето е порционо, при мирно време и гласно, предизвикано од движењето во плитката вода. Излупувањето на ларвите настанува за 3 до 8 дена од оплодувањето, што зависи од топлината на водата.

Динамиката на растењето кај крапот зависи од условите на средината каде престојува. Забележано е дека трогодишен крап може да достигне должина од 30 до 50 см и тежина од 0,8 до 3 кг. Во некои стоечки води може да достигне должина и преку 1 метар и тежина преку 45 кг. Официјалниот светски рекорд во дисциплината “лов на крап со јадица на дно” е над 48 кг.

Крапот е сештојад и има широк спектар на исхрана. Младите претежно се хранат со зоопланктон, а возрасните единки со мекотели, црви, ларви од инсекти, зоопланктон, полжавчиња, школки и растителна храна од дното.

### **Значење**

Има големо значење од аспект на рекреативен и спортски риболов, како и од аспект на стопански риболов. Месото од крапот е доста вкусно и барано на пазарот. Тој е главен објект на одгледување во топоводните рибници во Македонија.

Претставува една од најатрактивните спортски риби, борбен е и “интелигентен”. Надмудрувањето со крапот и самиот ловот на крап претставуваат особен предизвик за секој рекреативен риболовец. Го ловат специјализирани и поискусни риболовци. Во рамките на спортскиот риболов постои посебна дисциплина означена како “лов на крап со јадица на дно” и се организираат натпревари, како на национално ниво, така и меѓународни натпревари, Балкански, Европски и Светски првенства.

## ***Rutilus rutilus* – Црвеноперка**



### **Опис и распространетост**

Телото е релативно високо и благо странично сплескано. Лушпите се релативно крупни, а задните рабови на лушпите се потемни. На тој начин целото тело добива изразен мрежаст изглед. Главата е широка, устата е терминална и релативно голема. Грбната перка е високо поставена и ако се повлече вертикала од основата на грбната перка вертикалата се поклопува со основата на стомачните перки. Аналната перка е заоблена. Бојата на грбот е темно зелена до сина, страните се сивкасто сребренести, а стомакот е сребрено бел. Градните перки се

портокалови, а стомачните перки како и аналната перка се црвени. И на грбната и опашната перка има прелив од црвена боја, некогаш појако некогаш послабо изразена.

Широко е распространета низ Европа, најчеста и најбројна е во Дунавскиот слив. Во Македонија се среќава во Вардарскиот слив и Дојранското Езеро. Скоро сите акумулации во



Вардарскиот слив се порибени со црвеноперка. Ја нема во Охриското и Преспанското Езеро како и сливот на Црн Дрим.

### **Основни биолошки карактеристики**

Црвеноперката живее во бавнотечечки реки и потоци, како и во езера, акумулации и бари. Живее во поголеми јата. Достигнува големина и до 50 цм и маса од 2,5 кг. Црвеноперката во основа е сештојад и се храни скоро со секаква храна (растителна и животинска): инсекти и нивни ларви, црви, ракообразни, мекотели, рибја икра и т.н. Половата зрелост настапува во втората (машките), односно третата година од животот (женските единки), при должина на телот од 13 до 18 см. Се мрести од април до јуни, обично во плитките делови обраснатата со вегетација. Мрестот е порционен. Положува до 15.000 лепливи икри. Развојот на ембрионите во јајцата трае 5 до 10 дена. Во текот на мрестот на главата и по телото се појавуваат белузлави брадавичести израстоци кај машката популација.

### **Значење**

Од стопанско значење е во риболовните подрачја, особено во Дојранско Езеро каде некогаш се ловела во значителни количини и била основен вид кој се продавал на пазар. Денес уловот е значително намален. Од аспект на рекреативен риболов е исклучително значајна и многу често претставува цел на рекреативните риболовци.

### ***Squalius vardarensis* – Клен (утман, бушар)**



### **Опис и распространетост**

Телото е вретенесто, покриено со крупни лушпи чии задни рабови се потемни и му даваат на целото тело мрежест изглед, што е особено изразено кај постарите индивидуи. Попречниот пресек на телото е скоро цилиндричен. Бојата на грбот е темно зелена, страните се сивкасто жолти до сребренести, stomакот е сребрено бел. Сите перки имаат посветол или потемен прелив од сивоцрна боја. Градните перки имаат бледо портокалова нијанса, а стомачните и ананата се со црвеникав прелив. Главата е широка, устата е терминална и

голема. Врвот на горната усна е скоро на хоризонталата на средината на очите. Таксономијата и систематската припадност на кленот е променета. Во минатото се водеше како претставник на родот *Leuciscus* денес е префрлен во родот *Squalius*. Согласно постарата литература, во Македонија постоеше еден вид клен (*Leuciscus cephalus*) и повеќе подвидови карактеристични за различните сливови. Така зборувавме за *L. cephalus vardarensis*, *L. cephalus prespensis*, *L. cephalus ohridanus*, *L. cephalus macedonicus* и др. Денес, согласно новите истражувања одредени подвидови се издигнати на ниво на посебни видови па во Македонија разликуваме повеќе различни видови специфични за определени води и тоа: *Squalius vardarensis* – за сливот на Вардар; *Squalius squalus* – за Охридско Езеро; *Squalius prespensis* – за Преспанско Езеро; *Squalius orpheus* – за сливот на Струмица.

### **Основни биолошки карактеристики**

Вардарскиот клен го среќаваме во речиси сите води во Вардарскиот слив. Се среќава и во истечните и во стоечките води. Добро поднесува варирање на температурата на водата, па се сретнува во студени води на изворските делови на реките, но и во потоплите, мирни речни текови и стагнантни води. Може да се сретне и до 1.500 м. надморска височина. Живее во мали јата, особено помладите единки, кои се среќаваат при површината на водата. Во истечните води ги населува деловите со помиртен тек, тишаците и вировите. Омилени места му се корењата на големите дрва, вдлабнатини, дупки во кои најчесто се сретнува. Со староста кленовите се повеќе живеат индивидуално и тоа помалку или повеќе има постојани места (под корења, вирови, водени препреки и др.)

Половата зрелост кај единките од машката популација настапува во втората година од животот, а кај единките од женската популација во третата година од животот. Се мрести

порционо во периодот од април до јули, обично на каменеста подлога. Плодноста на женките изнесува меѓу 100.000 и 200.000 икри со дијаметар во просек од околу 0.7 мм (понекогаш ако е малку икра и до 1.5 мм). Икрата е леплива. Максималната должина на кленот изнесува 80 см, а постигнува маса и над 4 кг.

Кленот е сештојад и се храни со храна од различно потекло (растителна и животинска). Во исхраната се застапени: инсекти и нивни ларви, црви, ракообразни, мекотели, рибја икра, други риби, жаби и др. Кленот се појавува и како секундарен предатор па во неговата исхрана редовно се застапени и риби.

### **Значење**

Има извонредно големо значење од аспект на рекреативен риболов. Кленот е многу чест и многу ценет објект на риболов за голема група на рекреативни риболовци. Релативно лесно се лови, а е борбен и атрактивен за лов. Силно и решително го зема мамецот и речиси е невозможно или тешко да се “промаши” кога јаде. Месото на кленот е бело и вкусно, иако има многу ситни коски. Застапен е и во ловините на стпанските рибари.

### ***Tinca tinca* – Лињак (линиш, лиљан, барска “пастрмка”)**



### **Опис и распространетост**

Телото на лињакот е кратко, здепасто и дебело. Бојата на телото може силно да варира, во зависност од местото на живеење. Обично грбот е темнозелен, страните маслинеесто зелени со златест одсјај а стомакот со жолтеникавобела боја. Бојата на перките е маслинеесто зелена и потемна од телото. Устата е мала и месеста, терминална но свртена кон горе (косо поставена). Има еден пар кратки мустаки. Очите се мали. Рабовите на сите перки се заоблени а опашната перка е слабо засечена. Стргунките се многу ситни зараснати длабоко во кожата

и тешко се чистат. Телото е покриено со густо слој на слуз. Изгледот на лињакот е таков што скоро и да е невозможно да се замени со друг вид риба. Распространет е во цела Европа. Кај нас се сретнува во Вардарскиот слив во Дојранското езеро и во повеќе акумулации. Денес се забележува драстично намалување на неговата популација во сите води во кои некогаш живеел и редовно се ловел. Во Вардар е веќе раритет.

### **Основни биолошки карактеристики**

Живее во стагантни и бавно проточни екосистеми со глинесто дно обраснато со водена макрофитска растителност. Мирна риба е и се исхранува со храна од животинско потекло (ларви од водени инсекти, црви, ракчиња, полжави). Нај интензивно се исхранува кога температурата на водата е помеѓу 20 и 30 °C. При температура од 4 °C престанува да се храни, се закопува во тињата и зимата ја поминува во еден вид зимски сон. Се мрести во периодот мај до јули во плитки места обраснати со растителност. Женката полага до 500.000 икри чија инкубација трае 60-70 степеноденови, односно при температура на водата од 20° C, изнесува три деноноќија. Полова зрелост достигнува со наполнети 3 односно 4 години страост и должина од околу 20 см. Може да достигне должина и до 70 см и маса од 8 килограми а во наште води до 1 килограм.

### **Значење**

Има сочно и извонредно вкусно месо со нежно бела боја. Кај нас нема стопанско значење. За Италијаните, познати по својата разновидна и раскошна кујна во која како изразито поморска земја, рибите, раковите и главношците заземаат значително место, е една од најценетите слатководни риби. Иако е редок трофеј на спортските риболовци, борбата со него е возбудлива бидејќи е внимателен и проголтува само јадица врзана на тенок конец, а поради жилавоста и борбеноста треба многу напор, умеење и итрина за да се извлече од водата, а да не се скине тенкиот конец.

### ***Silurus glanis* – Сом**



### **Опис и распространетост**

Телото на сомот е издолжено, главата дорзовентрално сплескана, а задниот дел на телото благо странично сплеснато. Во целина телото е валчесто. Грбот е зеленкасто сив до црно зелен, страните се ишарани со неправилни попречни пруги и пеги со зеленкаста, златно кафена или жолтеникава боја, стомакот е бел со ситни сиво сини петна како мрамориран. Телото на сомот нема лушпи и е голо. Главата е многу широка и голема, а очите во однос на неа доста ситни. Устата е горна (долната вилица стрчи нешто пред горната) и е многу

широка. По вилиците и непцето има добро развиени четковидни заби. Мустаќи има 6 на број и тоа два долги, на горната усна, кои што достигнуваат до крајот на градните перки и четири покуси на долната усна од кои предниот пар е покус од задниот. Грбната перка е мала и куса, градните перки се снабдени со јак и мазен коскен зрак, а аналната перка е многу долга и достигнува до опашната, која пак е заоблена. Стомачните перки достигнуваат до аналната. Перките се главно темно сивкастозелени, пегави, често со црвен прелив, или (парните) со жолтеникав појас преку средината. Распространет е низ цела Европа и западна Азија. Го има во сливот на Касписко, Црно и Егејско море, а во сливот на Јадранско море го нема. Во Македонија го има во р. Вардар и поголемите притоки, во Дојранското и Преспанското езеро. Порибени се и повеќето акумулации кои се наоѓаат во Вардарскиот слив. Го нема во Охридското езеро, сливот на Црн Дрим и акумулациите кои припаѓаат на овој слив.

Сомот е риба која достигнува најголеми димензии во Македонија, достигнува должина до 5 метри и тежина до 200 килограми.

### **Основни биолошки карактеристики**

Сомот обично се населува во бавно течечките делови, во вирови или зад препреки во реките, а редовно се сретнува во езерата и акумулациите. Дење повеќе мирува, а ноќе е поактивен и бара храна. Машките достигнуваат половина зрелост во втората до третата, а женките во четвртата до петтата година од животот, на дожина од 50 до 70 см. Мрестењето е во парови, а му претходи љубовна игра проследена со плесоци со опашките по површината на водата што се слушаат надалеку. Пред мрестењето прават примитивно гнездо со плочеста форма од различни растителни делови, главно подводни корења, каде што женката ја положува икрата. Инкубацијата на икрата трае 3-10 дена, зависно од температурата на водата. Младенчињата се хранат со зоопланктон и водни инсекти, но веќе во првата година преминуваат на граблив начин на исхрана и конзумираат: риби, жаби, водени птици и мали цицачи.

### **Значење**

Има вкусно мрсно месо и нема ситни коски. Понекогаш може да има и благ вкус на тиња. Сомот е атрактивна спортско – рекреативна риба и предизвик е за многу рекреативни риболовци кои имаат основна цел да го ловат и уловат.



### ***Lepomis gibbosus* - Сончарка (сунчица, сончаница)**

#### **Опис и распространетост**

Телото на сончарката е високо и силно странично сплескано и има облик на плочка. Најголемата висина на телото се содржи 1,75 до 2 пати во должината на телото. Прекриено е и со ситни лушпи. Усната цепнатинка е мала и не достигнува до очите. Грбната перке е доста голема и непотполно разделена на два дела. Предниот дел на

преката има остри коскени зраци, додека вториот дел има меки разгранети зраци. Аналната перка е доста слична на задниот дел на грбната перка. Првиот зрак на стомачните и аналната перка се коскени и неразгранети. Во градните перки нема тврди зраци. Целата риба е убаво шарено обоена. Бојата на грбот е маслинестозелена, прошарана со сино, страните се посветли и прошарани со неправилно расфрлени темно портокалови и сиви флеку, какви што има и по главата. Стомакот е портокалов. На жабрениот капак има црна и темно црвена флека. Жабрениот капак и делот позади и под окото се прекриени со луспи.

Сончарката природно живее во северна Америка (од Канада до Мексико). При крајот на деветнаесетиот век, пренесена е во Еврока како украсна рипка. Случајно или намерно, раселена е во топловодните рибници и отворените води. Ја има и во нашата држава, во р. Вардар и некои притоки, во повеќе поголеми акумулации, во Преспанското Езеро, регистрирана и во Охридското Езеро. Не е регистрирана во Дојранското Езеро како и акумулациите кои припаѓаат на сливот на Црн Дрим.

#### **Основни биолошки карактеристики**

Живее во бавнотечечки и стоечки води. Најмногу и одговараат бистри бари и езера. Групирана е во помали јата, во крајбрежјето покрај некои од подводните препреки (подводни растенија, потопени дрва, корење, камења и сл.)

Кај сончарката половата зрелост настапува во третата година од животот. Се мрести од април до јули. За мрестење, мажјакот гради со опашката вдлабнати гнезда, во многу плитка вода, во кои женката ги положува јајцата. Икрата ја чуваат двата родитела. Ларвите излегуваат за неколку денови (2-8), зависно од температурата на водата.

Максималната должина што можат да ја достигнат овие риби изнесува 30 см. Просечната големина обично изнесува од 10 до 15 см. Многу е агресивна и граблива риба. Се храни со разни безрбетници и мекотели, со икра од риби и мали рипчиња.

#### **Значење**

Поради живописните бои се одгледува во аквариуми. Внесена во рибници, може да направи големи штети на икрата и подмладокот. Има бело и вкусно месо, без ситни коски. Бидејќи нема природни непријатели причинува огромни штети кај автохтоните видови риби со стопанско или рекреативно значење.

#### ***Ameiurus nebulosus* – Америчко сомче (цвцесто сомче, американец)**



#### **Опис и распространетост**

По формата на телото личи на сомот. Телото е голо и нема луспи. По кошата можат да се забележат сегменти на телесната мускулатура. Основната боја на телото е темно-кафена, по грбот кафена до маслинесто зелена со виолетов одсјај, страните се со посветла нијанса а стомачниот дел е бел. Перките се со темнокафена до црна боја. Опашната перка е малку засечена. Помеѓу грбната и опашната има месеста прека. Првиот зрак во грбната и градните перки е силен, тврд и бодликов. Има голема глава. Во истата има повеќе реда

ситни заби. Околу устата има осум мустаки. Најдолгиот пар е сместен во аглите на устата, еден пар на горната вилица покрај носните отвори и два пара под долната вилица.

Природниот ареал на распространување се наоѓа во Америка, базенот на реката Мисисипи. Во Европа е интродуциран уште во 19 век, прво во Германија. Во Македонија е внесено случајно, со подмладок од крап. Го има во сливот на Вардар а најбројна популација има во Токвешката акумулација.

#### **Основни биолошки карактеристики**

Америчкото сомче живее во стоечки води, но и во бавно протончни води, а и во води кои се оптоварени со органски материи. Отпорно е на разни влијаниа и може да издржи намалени концентрации на кислород во водата.

Полово созрева на должина од 8 до 10 см. Се мрести во пролетниот и летниот период кога температурата на водата достигнува 18 - 20°C. Женката икрата ја полагаат во вид на топка, во однапред подготвено гнездо. Гнездото е чувано од мажјакот или обата родители. Расте бавно. Животниот век му е од 12 до 15 год. Може да достигне максимална должина од 45 см. и тежина од 2 кг. Заради бодликавите жбици во градните перки, грабливите риби го одбегнуваат па и тоа придонесува за негово ширење во водите.

Сештојад е и се исхранува со храна од животинско и растително потекло, како и со икра, личинки и поситни риби. Се храни и со угината риба.

### **Значење**

Нема стопанско значење. Неговото присуство во водите е непожелно и негативно влијае на густините на популациите на автохтоните видови риби.

Месо е со добар вкус и квалитет, нема ситни коски. Во Америка е доста ценета риба за консумација.

Лесно се лови на јадица, иако најчесто рекреативните риболовци го сметаат за непожелен во уловот поради малите димензии. Кога го има "удира" на секаков мамец, па некогаш дури и на гола јадица.

### ***Perca fluviatilis* – Костреш, (перкија, пиркија)**



### **Опис и распространување**

Телото на кострешот е вретенесто, издолжено и благо сплескано на страните. На пресек задниот дел на телото е цилиндричен. Бојата на телото е зелено-маслинеста, страните се посветло зелени со жолтеникав прелив, а стомачниот дел е бел. На телото има специфични напречни темни пруги кои одат од горе кон стомачниот дел. Лушпите се ситни, специфични, ктеноидни и го покриваат цело тело. Има две грбни перки од кои првата е подолга и со коскени зраци, додека втората е пократка и има меки разгранети зраци. На крајот на

првата перка има голема темна флека. Грбните перки се сиви, а останатите жолтоцрвени. Црвениот прелив е изразен кај стомачните перки, ананалната и долниот дел од опашната перка. Стомачните перки се поставени напред. Првиот зрак од стомачните и ананалната перка се коскени и тврди. Има релативно голема глава, крупно око и огромна уста со доста ситни заби. Шкржниот капак на својот заден крај е зашилчен.

Распространет е низ цела Европа. Во Македонија автохтона риба е на р. Вардар и Дојранското Езеро. Со него се порибени скоро сите акумулации кои припаѓаат на Вардарскиот слив. Кострешот го нема во водите на Преспанското и Охридското Езеро, во Црн Дрим и акумулациите кои припаѓаат на овој слив.

### **Основни биолошки карактеристики**

Кострешот достигнува тежина до 2 килограми, иако реално таквите примероци се многу ретки. Во нашите води најчесто расне од 300 до 500 грами.

Живее во големи јата. Кострешот е лаком граблицец. Се исхранува со црви, а консумира значителни количини ситни рипки. На тој начин причинува штета на другите видови риби, намалувајќи ги нивните популации за сметка на својата.

Кострешот е еден од видовите кои се многу чувствителни на загадување. Иако некогаш бил броен и со стабилна и густа популација во Вардар, денес неговата популација е значително редуцирана, скоро е исчезнат. Доколку ваквиот тренд продолжи само е прашање на време е кога и тој (условно) сосема ќе изумре како автохтон вид во проточниот екосистем на реката Вардар.

### **Значење**

Месото му е многу вкусно. Се вбројува во рибите со исклучителен квалитет на месото, особено се ценети покрупните примероци. Претставува еден од четирите стопански значајни видови риби во Дојранското Езеро. Од аспект на рекреативен риболов е значаен и

ценет во стагнантните екосистеми каде популацијата му е бројна. Извонредно е агресивен и борбен и право е уживање кога се лови. Релативно мал примерок се однесува на јадица борбено и дава впечаток дека станува збор за голема риба. Лесно се лови на повеќе видови мамки од животинско потекло.

## **5.2. Годишен прираст на рибите со поголемо економско значење изразени во килограми по хектар**

Земајќи ги предвид големината на акумулацијата, морфологијата и функционалноста на акумулацијата Водоча нема да се врши стопански риболов. Од тие причини не е претставен годишниот прираст на рибите со поголемо економско значење.

## **6. Дефинирање на риболовни води со модел за стопанисување** **Акумулацијата Водоча се определува како единствена рекреативна зона наменета за рекреативен и спортски риболов.**

На акумулацијата Водоча може да се врши рекреативен и спортски риболов преку целата година на цела површина на акумулацијата, освен во периодот на мрест (кога е предвидена забрана) и на мрестните локалитети и природните плодишта.

На акумулацијата Водоча не е дозволен стопанскиот риболов.

## **7. ДЕФИНИРАЊЕ НА ВОДИ СО МОЖНОСТ ЗА АКВАКУЛТУРА**

Акумулацијата Водоча може да се користи за аквакултурно одгледување на риби, во кафези, по целата своја должина, од двете страни на акумулацијата на сите делови каде постојат услови (соодветна длабочина и квалитет на водата) за поставување на кафези.

### **7.1 Видови на риби со технологија на одгледување**

Во акумулацијата Водоча, во кафези, може да се одгледуваат сите видови топловодни или ладноводни видови риби, без ограничување.

Согласно моменталните услови не се дефинира максималниот капацитет за аквакултурно одгледување на риби.

### **7.2. Локација и капацитет на постоечките објекти**

Во водите на акумулацијата Калиманци има постоечки објект за кој немаме доволно податоци.

## **8. МЕРКИ ЗА ЗАШТИТА И ОДРЖУВАЊЕ НА РИБИТЕ**

### **8.1. Организација на рибочуварска служба (број на рибочувари со основен план за физичка заштита на рибите)**

#### **За успешна реализација на физичката заштита на рибниот фонд од акумулацијата “Водоча” потребени е најмалку еден рибочувар.**

Работата на рибочуварската служба се врши согласно мерките и начините на заштита на риболовната вода и организација на рибочуварската служба кои концесионерот треба да ги дефинира во “План за заштита на рибите”, кој е составен дел на Годишниот план за заштита и стопанисување со рибите.

Планот за заштита на рибите особено содржи:

- места кои редовно и рутински ќе се посетуваат од страна на рибочуварите со цел контрола на рекреативните риболовци и поседувањето на дозволи за рекреативен риболов и легитимации за рекреативен риболов;
- број на организирани акции во текот на годината со месечна динамика
- приближен број на учесници во организираниите акции

Рибочуварите треба да водат Дневник за работа со сите дневни активности и начинот на извршување на предвидените активности од концесионерот. Во време на мрест, акциите за заштита на рибите треба да се изведуваат организирано и во соработка со надлежни институции.

Во рамките на можностите рибочуварската служба треба да биде соодветно опремена. Потребно е да поседува превозно средство, пловно средство на моторен погон, фото, видео и аудио опрема (фотоапарат, камера, диктафон и сл.) и средство за комуникација (мобилен телефон или друг радио уред). Во задолжителната опрема припаѓа и

опремата за земање мостри од вода и угината риба. Така опремени, рибочуварите ќе бидат во состојба да обезбедат цврсти и непобитни материјални докази за извршеното прекршочно или кривично дело. Докази кои потоа ќе може да бидат употребени на суд за докажување на делото.

Во работата на истите пожелно е да помагаат и други рекреативни риболовци. Нивната помош би била во: присуство при вршење на контроли како сведоци, помош при евидентирање на прекршителите, фотографирање, снимање и изработка на документација на лице место, пратење на активностите на лицата покрај риболовната вода и навремено известување на рибочуварската служба во случај да има недозволен активности и слично.

За целосно запознавање на рекреативните риболовци со правилата и обврските при вршењето на рекреативниот риболов на рекреативната зона, потребно е концесионерот да изработи Прирачник за користење на рибниот фонд од рекреативната зона „Водоча“. Прирачникот се издава со секоја продадена дозвола за рекреативен риболов (годишна, едnodневна, седмодневна или петнаестодневна). Прирачникот, особено содржи:

- Кои води се составен дел на рекреативната зона и кои се граници на истиот (за каде важи издадената дозволата),
- Најмала големина под која не смее да се лови одреден вид на риба,
- Време дозволено за риболов на одредени видови риби и време на забрана за риболов на одредени видови на риба,
- Природни плодишта и период на забрана за риболов на истите,
- Количество на дозволен улов на риби по видови,
- Дозволен риболовен прибор,
- Постапка на рекреативниот риболовец во случај да примети загадување на водата или помор на риби,
- Постапка на рекреативниот риболовец во случај со загадување на околината, во и околу риболовната вода.

## **8.2. Следење на состојбата на водата, заболување и помор на риба како и невообичаено однесување на рибите**

За навремено реагирање и преземање на соодветни мерки за надминување на неповолни влијанија при евентуално влошување на квалитетот на водите, намалување на нивото во водните екосистеми, следење на здравствената состојба на рибниот фонд во акумулацијата „Водоча“, евентуална појава на помор и невообичаено однесување на рибите во акумулацијата, потребно е перманентното следење на состојбата во акумулацијата „Водоча“ од страна на овластена институција од областа на рибарството во Република Македонија на две мерни точки: пред брана и централна точка.

## **8.3. Планирање на селективен и мелиоративен риболов**

Според досегашните показатели не е потребно да се врши селективен или мелиоративен риболов. Доколку се појави реална потреба, може да се изведе селективен и мелиоративен риболов согласно законските одредби.

Риболов за научно истражувачки цели се изведува согласно одредбите од Законот за рибарство и аквакултура.

Редовно следење на состојбата со рибите во риболовните води се врши преку редовни испитувања според дефинирани методи. Испитувањето на популацијата на рибите се повторува на секоја точка на секои три години. Испитувањето го врши Овластената установа од областа на рибарството по предходно добиено одобрение од Министерството за земјовелство, шумарство и водостопанство.

## **8.4. Утврдување на најмалата големина на риби по видови под која не смеат да се ловат**

Заради одржување на природната популација на рибите во акумулацијата Водоча, како и овозможување на природен мрест од единки кои што природно созрале и се во репродуктивна фаза (полова фаза) потребно е да се запазат одредени норми. Имено, за сите риби во сите водни екосистеми постојат минимални големини под кои што рибите не

смеат да се ловат за да можат барем два пати пред да бидат уловени да се измрестат. Во табелата е дадена големината на риби по видови под која не смеат да се ловат.

**Табела 6. Големина на риби по видови под која не смеат да се ловат**

Вид на риба	Големина
Крап	40 cm
Плашица (Беловица)	12 cm
Црвеноперка	20 cm
Мрена	20 cm
Костреш,	20 cm
Клен	30 cm
Лињак	25 cm
Карас	неограничено
Американско сомче	неограничено

За алохтоните риби карас и американско сомче не постојат минимални мерки под кои што тие не смеат да се ловат со цел да се намали нивната популација во езерото и да се стави под контрола нивниот развој во акумулацијата Водоча.

### 8.5. Утврдување на периодот на природен мрест по видови

Одредувањето на периодот на природен мрест (сезоната на мрестење) има свое практично и научно значење. Иако е карактеристика која што е детерминирана наследно, таа сепак покажува голема варијабилност во однос на различните еколошки фактори. Еден ист вид риба може да покажува разлики во времето, односно сезоната, на мрестење кога живее во екосистеми во кои владеат различни услови на температурен и светлосен режим.

Репродуктивниот циклус на рибите е во тесна врска со промените во средината, посебно со промените на температурата и светлината. Овие два фактора, иако не единствени, се од најголемо значење, бидејќи преку сетилните органи директно можат да влијаат врз активноста на жлездите со внатрешно лачење кои произведуваат хормони, кои од своја страна, во континуитет иницираат и регулираат специфични физиолошки одговори.

Од практична гледна точка познавањето на сезоната на мрестење претставува основа при пропишувањето на заштитната мерка “ловостој” или “забрана за лов на риба за време на мрестење”. Почетокот и времетраењето на ловостојот се пропишува со цел да се оневозможи ловење на риба во време на мрестот. Ова значи дека времето за ловостој треба да биде одредено така што ќе овозможи оптимална заштита на рибите кои се мрестат. За да може оваа заштитна мерка да има најголем позитивен ефект треба да се одреди времетраењето и периодот на мрестната сезона за секој од поважните видови риби, а се објект на рекреативен и спортски риболов.

**Табела 7. Преглед на период на мрест на позначајните видови риби од акумулација Водоча**

Вид на риба	Период на мрестење
Крап	мрест во IV, V и VI месец
Клен	порционен мрест во V и VI
Мрена	мрест во V и VI месец
Костреш	мрест во IV и V месец
Плашица	мрест во V и VI месец
Црвенперка	мрест во V и VI месец
Лињак	мрест во V, VI и VII месец

Во наведените периоди, се одредуваат 30 (триесет) дена во кои се забранува ловење на одредени видови на риба во акумулацијата Водоча, а ќе се утврди 15 (петнаесет) дена пред почетокот на забраната, за секоја година соодветно.

Концесионерот на рибите, имајќи ги предвид условите во тековната година, а по претходно добиено мислење согласно Законот за рибарство и аквакултура, може да достави предлог за промена или продолжување на периодот на забрана за одреден вид риби за време на природниот мрест на рибите.



## 8.6. Определување на природни плодишта

Основната намена на акумулацијата Водоча е снабдување на градот Струмица со вода за пиење. Заради варирање во нивото, на акумулацијата Водоча не се определуваат природни плодишта.

## 9. ПРОГРАМА ЗА ПОРИБУВАЊЕ

### 9.1. Количина и видови на риби по видови и возрасни категории одредени врз основа на биолошкиот потенцијал за секоја риболовна вода за период од 6 години со динамика на годишно ниво

Во периодот за кој се носи основата се предвидува водите од рекреативна зона „акумулација Водоча“ да бидат порибувани со благородни видови риби кои може да се набават од домашните репроцентри и тоа порибувањата да се вршат со: крап, сом и друга бела риба (црвенперка, линиш, плашица, клен, мрена, и друго).

- **Порибувањето да се изведува со најмалку 300 килограми крап со маса од 50 до 800 грама секоја година, во наредните 6 години.**

- **Порибување на рекреативната зона со други видови риби, различни од наведените, е дозволено и може да се изврши на барање на концесионерот, а по претходно добиено мислење од овластена институција од областа на рибарството изработувач на основата.**

- **Порибување може да се врши и со видови на риби (подмладок и зрели единки) кои не се произведуваат во регистрираните репроцентри, а живеат во риболовните води на Република Македонија. Ваквото порибување е означено како “порибување со транслокација“. Истото може да се изведе на барање на концесионерот, а по претходно добиено мислење од овластена институција од областа на рибарството изработувач на риболовната основа.**

Уловените риби за порибување со транслокација треба да потекнуваат од риболовна вода каде се врши стопански риболов или е организиран мелиоративен, селективен или риболов за научно-истражувачки цели.

За порибувањето со друг вид риба, кој не е наведен во риболовната основа, и за порибување со транслокација, концесионерот е должен да го извести Министерството за земјоделство, шумарство и водостопанство, Државниот земјоделски инспекторат и во прилог да го достави мислењето од овластената институција.

### 9.2. Период на порибување за поедина риболовна вода со одредени видови риби

Порибувањето да се извршува секоја година во периодот од септември до мај наредната година, а најдоцна до 15 мај, во согласност со условите и временските прилики.

## 10. КОЛИЧИНИ НА ДОЗВОЛЕН УЛОВ ПО ВИДОВИ РИБИ

Табела 8. Количини на дневен дозволен улов по видови за рекреативен риболов

Вид на риба	Количини на дозволен улов
Крап	до 2 (два) примероци
Плашица (Беловица)	до 3 (три) килограми
Црвенперка	до 25 (дваесет и пет) примероци
Мрена	до 5 (пет) примероци
Клен	до 10 (десет) примероци
Костреш, Перкија	до 3 (три) килограми
Лињак (линиш)	еден (1) примерок
Карас	до 10 (десет) примероци
Американско сомче	неограничено

**Максимална дозволена количина на дневен улов на риба, за рекреативната зона „Акумулација Водоча“ е вкупно до 3 кг.** Тоа значи дека доколку риболовецот во уловот има разни видови на риба, вкупната количина на улов по рекреативен риболовец, на

ден, не смее да биде поголема од 3 кг, а воедно и не смее да бидат надминати максималните ограничувања за бројот на уловени единки по видови.

#### **11. ВРЕМЕ ВО КОЕ Е ДОЗВОЛЕН ЛОВ НА РИБИТЕ:**

Времето во кое е дозволен риболовот го иззема времето на забрана за природен мрест на рибите. Времето за дозволен риболов е периодот кога рибите природно не се мрестат.

#### **12. МИНИМУМ И МАКСИМУМ РИБОЛОВНИ СРЕДСТВА:**

Дозволен риболовни средства за вршење на рекреативен риболов се риболовен прибор и риболовна опрема. Во дозволен риболовен прибор за рекреативен риболов спаѓаат:

- риболовни трски,
- риболовни машинки (орши)
- риболовен конец
- јадица и
- разни видови на природни и вештачки мамки.

При вршењето рекреативен риболов на пастрмка може да се употребува само една риболовна трска, со или без машинка (орша) и задолжителна упореба на вештачки мамки. Дозволена е употреба на следните вештачки мамки:

- еден блинкер со една јадица (трокрака, двокрака или еднокрака);
- еден воблер кој може да има до две јадици (трокраки, двокраки или едникраки);
- три вештачки мушички кои можат да имаат еднокраки јадици.

При вршењето рекреативен риболов на останатите видови на риби, дозволена е употреба на максимум две риболовни трски со по три јадици на трска или максимум три риболовни трски со по една јадица на трска, со или без машинка (орша) и употреба на сите видови природни и вештачки мамки.

Покрај горе наведениот прибор, при вршењето на рекреативен риболов, како дополнителна порема може да се употребува и мрежа за прифаќање на рибата и чуварка за чување на рибите во жива состојба.

#### **13. ЕКОНОМСКА ОСНОВА ЗА КОРИСТЕЊЕ НА РИБОЛОВНАТА ВОДА СО ПРЕДЛОГ ЗА ВИСИНА НА НАДОМЕСТ**

Висината на надоместокот за концесија на рибите за организирање на рекреативен риболов е утврден со Законот за рибарство и аквакултура и изнесува најмалку 10 % (проценти) од висината на издадената риболовна дозвола.

##### **13.1. Метод за пресметување на висината на надоместокот за издавањето на дозволите за рекреативен риболов.**

Пресметување на висината на надоместокот за издавањето на годишните дозволи за рекреативен риболов се прави врз основа на одредени параметри и реални трошоци.

Реални трошоци за пресметување на висина на надоместок се:

- плати и надоместоци за плата за вработени лица;
- трошоци за рибочуварска служба на концесионерот (дневници, гориво, и сл.);
- потребни средства за порибување;
- материјални и комунални трошоци за извршување на обврските (банкарска провизија, поштарина, потрошен матерјал за работа на канцаларијата, струја, трошоци за пунктовите за издавање на дозволи и слично)
- 18% ДДВ од цена на дозволи, за правните лица кои се ДДВ обврзници и
- 10-20% непредвидени трошоци.

#### **14. Оваа риболовна влегува во сила наредниот ден од денот на објавување во „Службен весник на Република Македонија, а ќе се применува од 1.1.2017 година.**

Бр. \_\_\_\_\_

Министер за земјоделство,  
шумарство и водостопанство

\_\_\_\_\_